

Schiebeanlage für Türen ST 3/24

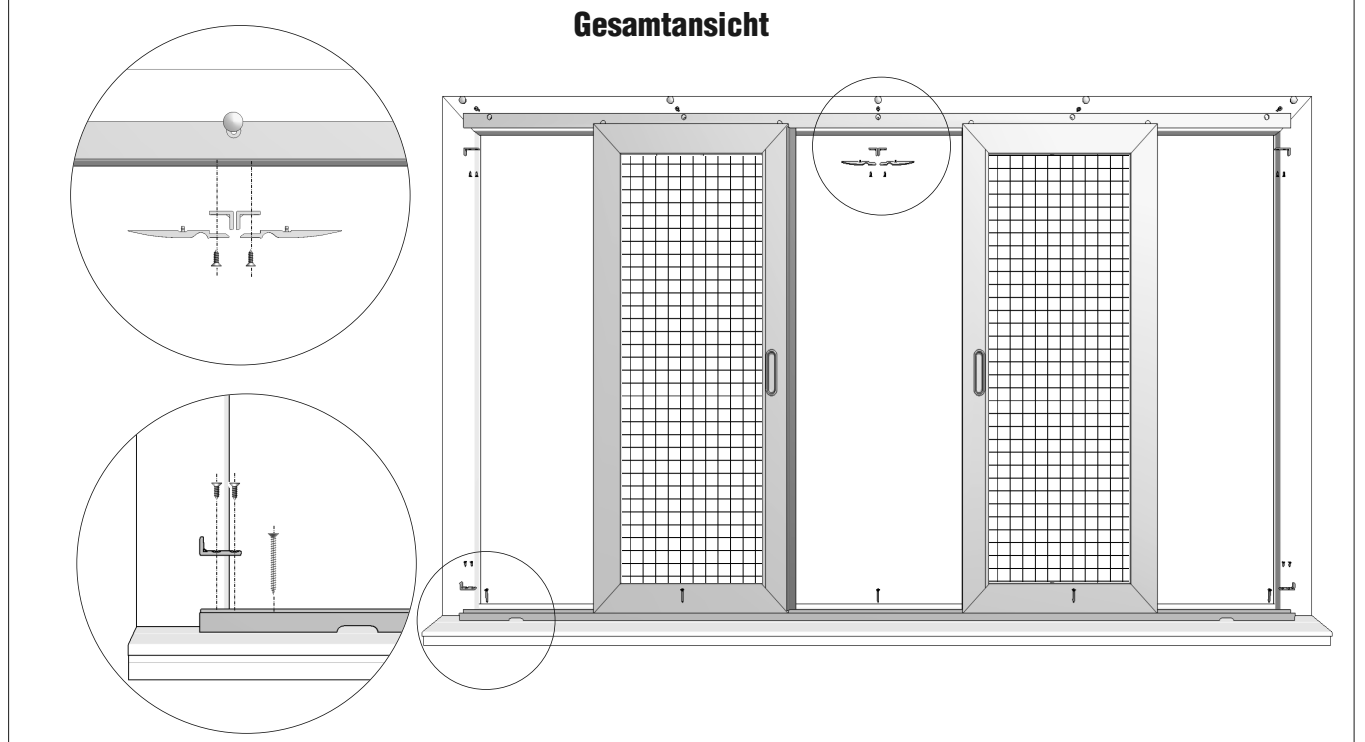


Montageanleitung

Bitte lesen Sie sich diese Montageanleitung aufmerksam durch, da wir für Fehler, die durch falsche Montage entstehen, keine Haftung übernehmen!
Zur Montage ausschließlich Edelstahlschrauben verwenden.

Zubehör					Empfohlene Hilfsmittel	
Anschlagwinkel 134842 4x	Anschlagwinkel 13 48 43 2x	Schiebeflügel- arretierung 13 48 37 2x	Inbusschlüssel 2,5mm 17 06 25.25	Positionier- lehre 16 48 02	Bohrlehre 16 48 50	
Werden nur bei Bestellung mit Montagebohrungen mitgeliefert!						
RK 3,5x13 15 03 35.13.TX	Abdeckkappe 14 23 91	Multifunktions- dübel 15 50 06.35	SK 3,5x40 15 07 35.40.TX	SK 2,9x9,5 15 04 29.09.TX 10x	Acrylat- Kleband 12 25 20.08	Akku- Bohrschrauber

Gesamtansicht



1 Laufschiene Montagebohrungen
(Falls mitbestellt, weiter mit Schritt 2)

alle 400-500 mm
110 mm
50 mm
ca. alle 400 mm

Mit Bohrer \varnothing 4,0 mm die obere Laufschiene von vorne durchbohren. Danach mit dem Kegelsenker die erste Profilwand durchsenken.

Mit Bohrer \varnothing 2,9 mm die untere Laufschiene von oben durchbohren und mit dem Kegelsenker ansenken.

2 Untere Laufschiene montieren

Schiebeflügel auf die untere Laufschiene aufsetzen und Position der Laufschiene zum Blendrahmen so festlegen, dass die Bürstendichtung am Flügel abdichtet.

Bohrpositionen durch die Montagebohrungen anzeichnen und mit Steinbohrer \varnothing 6 mm bohren. Anschließend die mitgelieferte Multifunktionsdübel setzen und Laufschiene mit SK 3,5x40 anschrauben.

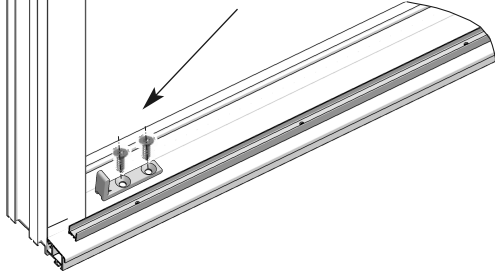
Schiebeanlage für Türen ST 3/24



Montageanleitung

3 Anschlagwinkel für den Schiebeflügel montieren

Bohrlehre 164850 für die Endanschläge links und rechts am Ende der Laufschiene anlegen, mit Bohrer \varnothing 2,2 mm durch die ersten zwei Bohrbuchsen vorbohren und Anschlagwinkel mit SK 2,9x9,5 anschrauben.



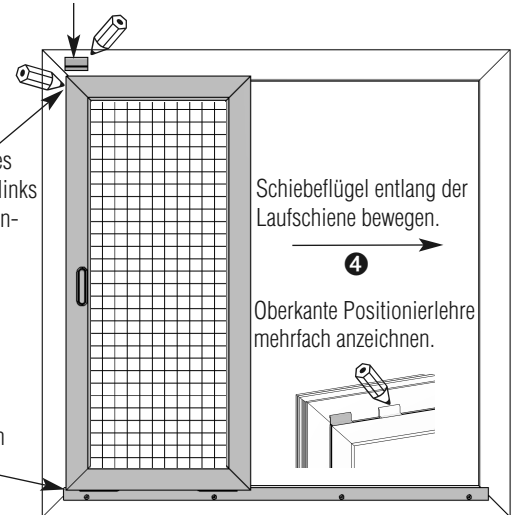
4 Obere Laufschiene montieren

3 Positionierlehre 164802 auf den Schiebeflügel stecken und Oberkante Positionierlehre anzeichnen.

2 Außenkanten des Schiebeflügels links danach rechts anzeichnen.

Schiebeflügel entlang der Laufschiene bewegen.

4 Oberkante Positionierlehre mehrfach anzeichnen.

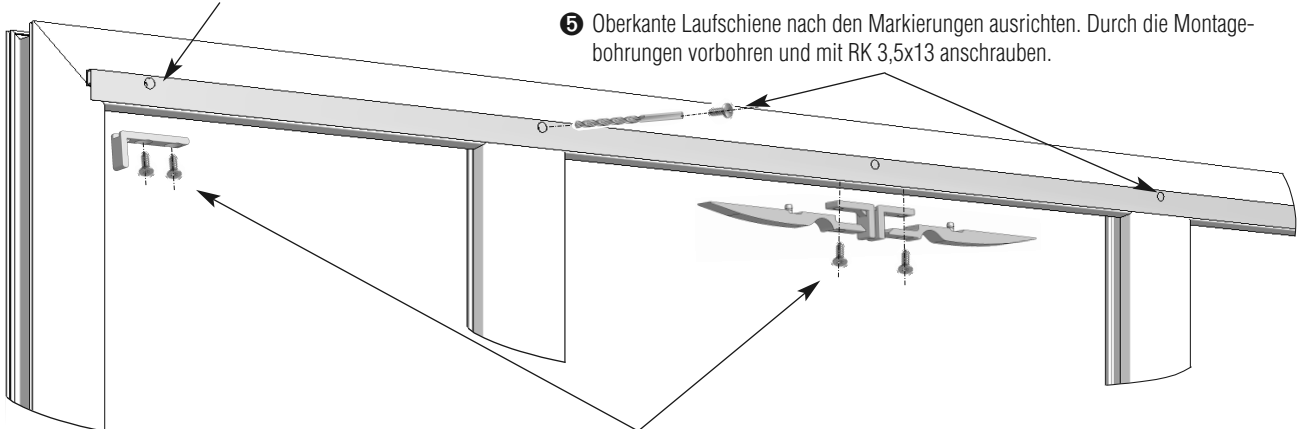


! Die Länge der Stoßdichtung und der Flügelspaltdichtung (Option) wird vor Ort angepasst.

7 Den vorderen und hinteren Laufschienebereich (800 mm) zum Schluss anschrauben! Abdeckkappen aufstecken.

1 Schiebeflügel aufsetzen und gegen den Endanschläge fahren.

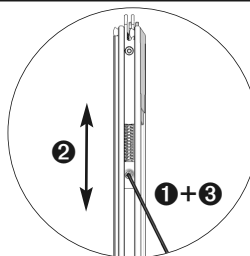
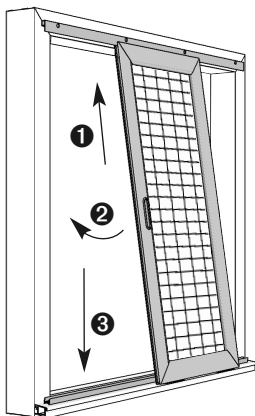
5 Oberkante Laufschiene nach den Markierungen ausrichten. Durch die Montagebohrungen vorbohren und mit RK 3,5x13 anschrauben.



Die Bohrlehre 164850 für die Anschlagwinkel an den Markierungen der Außenkanten (Punkt 2) ansetzen und durch die ersten zwei Bohrbuchsen mit Bohrer \varnothing 2,2 mm vorbohren. Danach Mittelanschlagspunkt festlegen. Mit der gleichen Bohrlehre im Abstand von je 6 mm links und rechts vom Mittelanschlagspunkt, durch die beide äußeren Bohrbuchsen, für die Mittelanschläge und Schiebeflügelarretierungen vorbohren. Mit SK 2,9x9,5 Anschlagwinkel und Aufaubremser anschrauben.

6 Schiebeflügel einhängen

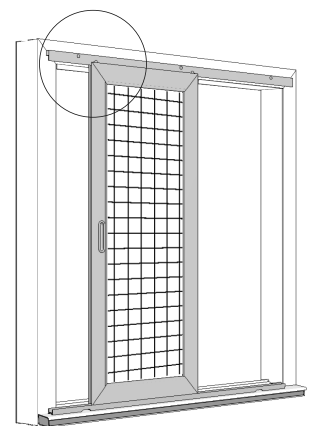
! Zum Abdichten von kleinen Lichtspalten PE-Dichtkeil verwenden.



! Die Federkraft der Schiebeflügelführung kann bei Bedarf variabel angepasst werden:
 - weich (Standard): das Unterteil ist komplett ausgefedert,
 - stramm: das Unterteil ist so weit hochgeschoben, dass die Gabel der Schiebeflügelführung sich noch bis auf das Niveau des Flügels herunterdrücken lässt.

Auf der Gegenseite kann die Schiebeflügelführung (Unterteil) komplett hochgeschoben werden (Feder auf Block). Dadurch kann der Effekt der Aushägesicherung erzielt werden und gleichzeitig bei sehr schmalen Flügeln ein Kippen verringert werden.

! Bei auf Wetterseite montierten Elementen an entsprechenden Stellen Entwässerungsbohrungen setzen.

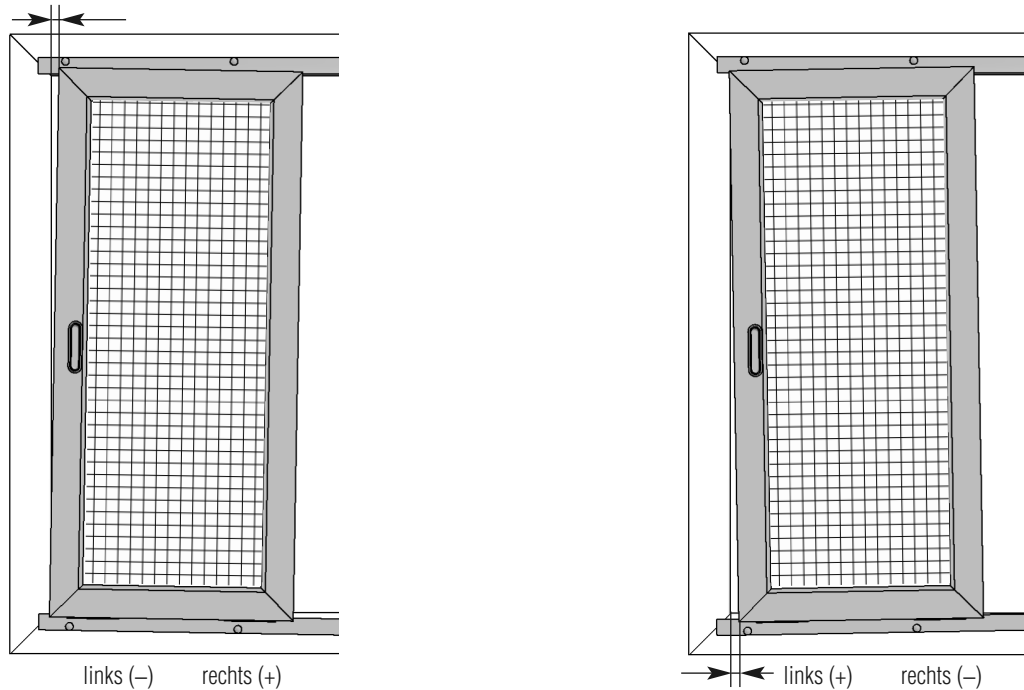


Schiebeanlage für Türen ST 3/24



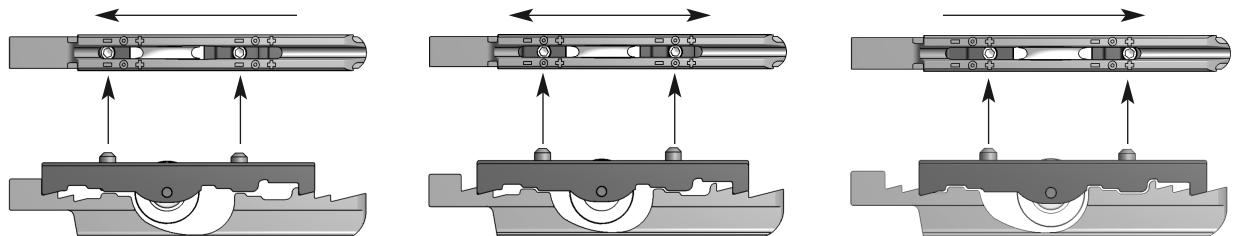
Montageanleitung

⚠ Höhenverstellbare Laufrollen können nachjustiert werden, um kleine Montageungenauigkeiten auszugleichen.



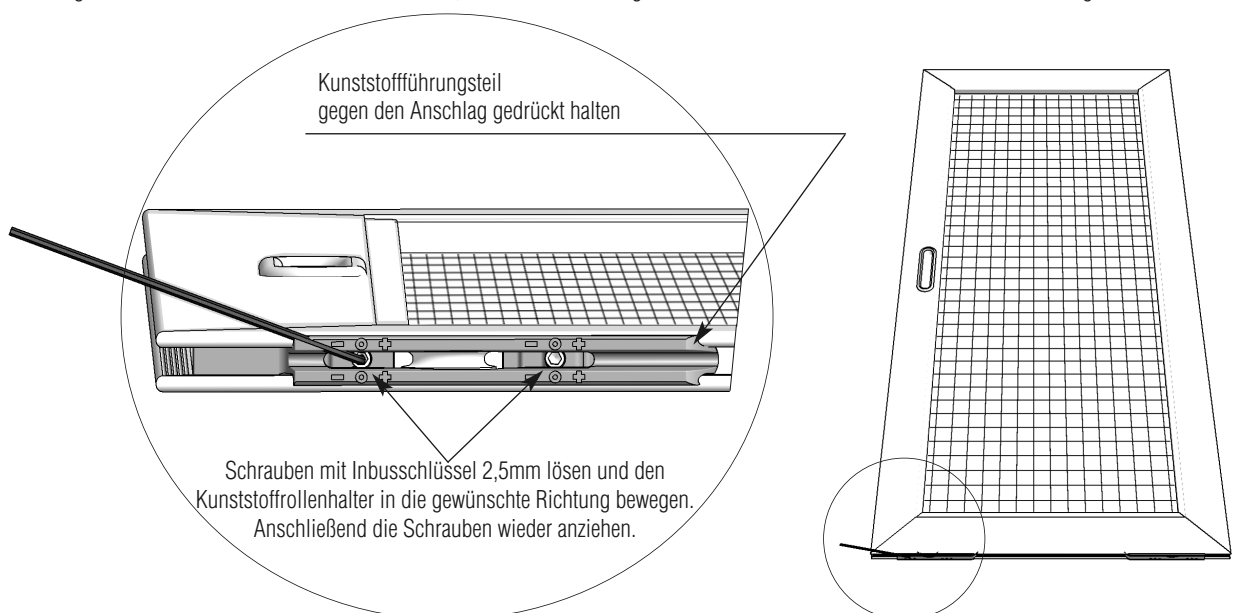
Durch Verschieben des Kunststoffrollenhalters in die (—) Richtung, wandert der **Schiebeflügel** auf dieser Seite um **1 mm** nach **unten**.

Durch Verschieben des Kunststoffrollenhalters in die (+) Richtung, wandert der **Schiebeflügel** auf dieser Seite um **1 mm** nach **oben**.



Maximaler Verstellbereich 2 mm (eine Seite nach unten, die andere Seite nach oben)!

Da in der Regel die Breite zur Höhe im Verhältnis 2:1 steht, kann der Schiebeflügel oben um 4 mm nach links oder 4 mm nach rechts geschwenkt werden.



👍 In Gewindestift eingesteckter Inbusschlüssel zeigt die aktuelle Höhenposition der Laufrolle.