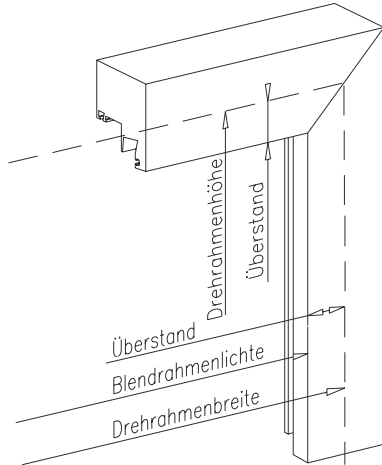


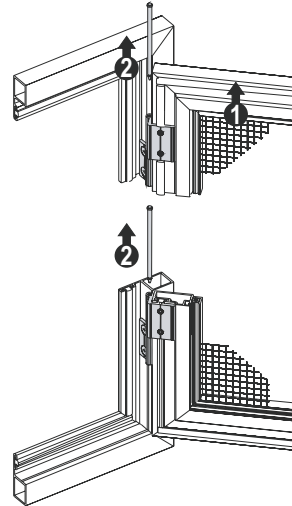
Montage- und Bedienungsanleitung

Zur Montage ausschließlich Edelstahlschrauben verwenden

- 1 Position des Montagerahmens ermitteln**
- Position am Fensterblendrahmen ausmessen



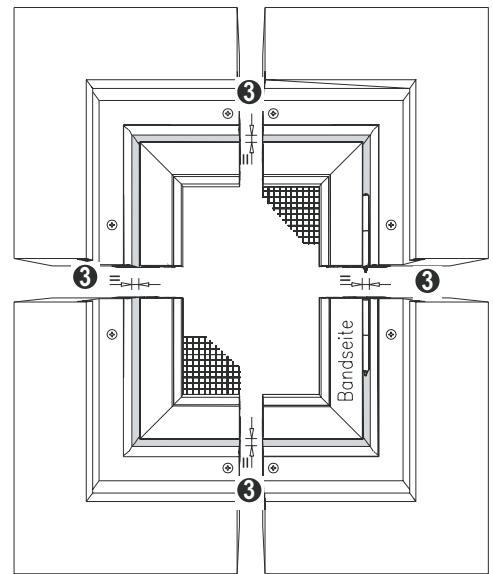
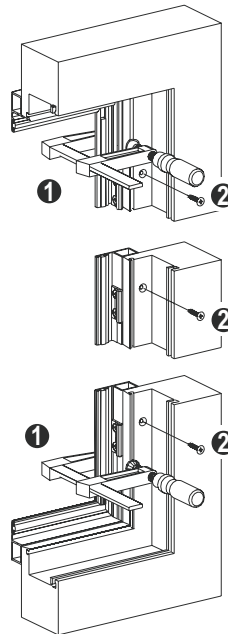
- 2 Drehrahmen aushängen**
- Drehrahmen anheben ①
- Drehbandstifte nach oben herausziehen ②



3 Anlage montieren

Für Fensterblendrahmenüberschläge von 10 - 18 mm verwenden sie Senkkopfschrauben 3,5 x 20 mm.
Bitte verwenden sie ausschließlich Edelstahlschrauben!

- Montagerahmen positionieren - waagrecht und senkrecht ausrichten (Wasserwaage)
- Montagerahmen mit Spannzangen ① am Fensterblendrahmen vorsichtig fixieren
- Fensterblendrahmen und Montagerahmen vorbohren
- Montagerahmen anschrauben ②
- Spannzangen vorsichtig lösen ①
- Drehrahmen einhängen und Drehbandstifte einschieben
- Kontrolle ob umlaufend gleicher Spalt zwischen Montagerahmen und Drehrahmen ist ③



Achtung: Die Drehbandstifte müssen vor der Montage mit NEHER-Beschlagspray eingefettet werden. Die Stifte sind leicht gebogen. Damit ist gewährleistet, dass diese spielfrei sitzen und das Drehband sich geräuscharm bewegt. Ohne Beschlagspray besteht die Gefahr von Quitschgeräuschen und erhöhtem Verschleiß.

4 Bedienung

Zum Öffnen und Schließen müssen die dafür vorgesehenen Griffe verwendet werden, da sonst Beschädigungen am Gewebe auftreten können.

Achtung: Insektenschutzgitter eignen sich nicht als Absturzsicherung für Kleinkinder und Haustiere

5 Reinigung, Pflege und Wartung

Verschmutzungen nur mit Wasser und milden Reinigungsmitteln entfernen. Zur Pflege empfehlen wir das NEHER-Pflegeset (bei ihrem Fachhändler erhältlich).

Alle Beschlagsteile sind regelmäßig auf festen Sitz zu prüfen und mindestens einmal jährlich mit NEHER-Beschlagspray leicht einzufetten. Je nach Erfordernis sind die Befestigungsschrauben nachzuziehen bzw. die schadhaften Teile durch autorisiertes Fachpersonal auszutauschen.